

UE  
Edition  
Universal

# Mahler 2010/2011



[www.universaledition.com](http://www.universaledition.com)



## Symphonies

	Page
Symphony No. 1	8
<b>new</b> Symphony No. 2 ( <i>New Critical Edition</i> )	8
Totenfeier	10
Symphony No. 3	10
Symphony No. 4	12
<b>new</b> Symphony No. 4 – <i>for chamber orchestra and soprano solo</i>	13
Symphony No. 5	14
Symphony No. 6	14
Symphony No. 7	14
Symphony No. 8	14
Das Lied von der Erde	15
Das Lied von der Erde ( <i>Schönberg/Riehn</i> )	16
<b>new</b> Das Lied von der Erde – <i>for soli and chamber orchestra (Cortese)</i>	17
<b>new</b> Das Lied von der Erde – <i>for soli and chamber ensemble (Cortese)</i>	17
Das Lied von der Erde – <i>for soli and piano</i>	17
<b>new</b> Das Lied von der Erde – <i>for soli and chamber ensemble (Kloke)</i>	18
<b>new</b> Das Lied von der Erde – <i>Chinese version</i>	18
Symphony No. 9	19
<b>new</b> Symphony No. 10 – <i>reconstructed and orchestrated by Rudolf Barshai</i>	19
Symphony No. 10 – Adagio	20

## Lieder/cycles

<b>new</b> Das klagende Lied – <i>original 3 movement version</i>	22
Das klagende Lied	24
Lieder eines fahrenden Gesellen ( <i>Schönberg</i> )	24
<b>new</b> Lieder eines fahrenden Gesellen ( <i>Kloke</i> )	25
Kindertotenlieder	25
Rückert-Lieder	26
<b>new</b> Wunderhorn-Lieder – <i>New Critical Edition</i>	27
5 frühe Lieder ( <i>Berio</i> )	31
6 frühe Lieder ( <i>Berio</i> )	31
<b>new</b> 3 Choral Arrangements ( <i>Clytus Gottwald</i> )	31
Mahler Songs ( <i>Thompson</i> )	33

## Chamber music

new Klavierquartett

Page

35

### Arrangements

#### Alexander Asteriades

Klavierquartett – *for string orchestra* 35

#### Rudolf Barshai

Symphony No. 10 19

#### Luciano Berio

5 frühe Lieder 31

6 frühe Lieder 31

#### Glen Cortese

Das Lied von der Erde – *for soli and chamber orchestra* 17

Das Lied von der Erde – *for soli and chamber ensemble* 17

#### Franz Eber

Von der Jugend (*from Das Lied von der Erde*) – *for soli and salon orchestra* 18

#### Ignaz Friedmann

Menuetto from Symphony No. 3 – *for piano* 12

#### Clytus Gottwald

Die zwei blauen Augen – *for mixed choir* 32

Scheiden und Meiden – *for mixed choir* 32

Ich bin der Welt abhanden gekommen – *for mixed choir* 33

#### Eberhard Kloke

Abschied 18

Lieder eines fahrenden Gesellen 25

#### Daniel Ng

Das Lied von der Erde (*Chinese version*) 18

#### Rainer Riehn

Das Lied von der Erde 16

Kindertotenlieder 25

#### Arnold Schönberg

Lieder eines fahrenden Gesellen 16

Das Lied von der Erde 24

<b>Klaus Simon</b>	Page
Symphony No. 4 – <i>for chamber orchestra and soprano solo</i>	13
<b>Erwin Stein</b>	
Symphony No. 1	8
Symphony No. 2	10
Symphony No. 3	11
<b>Josef Venantius von Wöss</b>	
Es sungen drei Engel ( <i>from</i> Symphony No. 3)	11
<b>Critical Edition</b>	
Overview of all released publications	40
<b>Works based on or inspired by Gustav Mahler</b>	
<b>Luciano Berio</b> – Sinfonia	42
<b>Wolfgang Rihm</b> – Abkehr	43
<b>Wolfgang Rihm</b> – Mein Tod. Requiem in memoriam Jane S.	44
<b>Hans Rott</b> – Pastorales Vorspiel	45
<b>Peter Ruzicka</b> – „... den Impuls zum Weitersprechen erst empfinde“	46
<b>Karl Weigl</b> – Rhapsodie für Streichorchester	47
<b>Kurt Weill</b> – Der Neue Orpheus	48
<b>Alexander von Zemlinsky</b> – Lyrische Symphony	49
<b>Mahler retouches</b>	
<b>new</b> <b>Beethoven</b> – Symphony No. 9	51
<b>Schumann</b> – Symphonies Nos. 1–4	52
<b>Books published by UE</b>	53
<b>Alma Maria Mahler</b>	
4 Lieder – <i>for medium voice and orchestra</i>	55
7 Lieder – <i>for medium voice and orchestra</i>	55
Complete Lieder	55



# Mahler 2010/2011

7 July 1860 – 18 May 1911

When the music world celebrates the 150<sup>th</sup> anniversary of Gustav Mahler's birth in 2010, and the 100<sup>th</sup> anniversary of his death in 2011, it will no longer be necessary – as it still was fifty years ago – to draw attention to the unique qualities of this composer. Mahler has in the meantime become firmly anchored in the standard repertoire, and different schools of interpretation have even emerged. Styles of reading his work range from Hollywood opulence to emphasis on his structural modernity. The struggle to find an appropriate 'Mahler tone' certainly remains an exciting field, and in this respect the findings of the **New Complete Critical Edition** at least provide a reliable basis to build upon. Meanwhile, sensitive **arrangements** of his works for new instrumental combinations make Mahler accessible in entirely new performance contexts. But has enough light also been cast on **Mahler's contemporaries**? Alexander Zemlinsky's *Lyric Symphony*, for example, is directly related to *Das Lied von der Erde*. Nature portraits can also be found in the work of the Mahler contemporary Hans Rott. And how did **composers after 1945** react to Mahler? Exciting answers to this question have come from composers as diverse as Luciano Berio, Peter Ruzicka and Wolfgang Rihm. We hope this catalogue will reveal to you as many new perspectives on the 'classical' Mahler as on what he unleashed amongst his colleagues.

*Wenn die Musikwelt 2010 den 150. Geburtstag und 2011 den 100. Todestag von Gustav Mahler begehrt, muss – anders als noch vor fünfzig Jahren – nicht mehr auf die Singularität seiner Erscheinung hingewiesen werden. Mahler ist mittlerweile im Repertoire verankert, es haben sich selbst Interpretationsschulen gebildet. Die Lesarten sind zwischen Hollywood-Opulenz und der Betonung seiner strukturellen Modernität angelegt. Das Ringen um einen gültigen „Mahler-Ton“ bleibt sicher spannend. Die Erkenntnisse der **Neuen Kritischen Gesamtausgabe** liefern dafür in jedem Fall eine gültige Grundlage. Einfühlsame **Bearbeitungen** von Werken in neuen Besetzungen erschließen Mahler in einem völlig neuen Kontext. Ist aber auch **Mahlers Umfeld** genügend beleuchtet? Alexander Zemlinskys Lyrische Symphonie etwa nimmt direkt Bezug auf das Lied von der Erde. Naturschilderungen finden sich auch im Werk des Mahler-Zeitgenossen Hans Rott. Und wie reagierten die **Komponisten nach 1945** auf Mahler? Spannende Antworten kamen von so unterschiedlichen Komponisten wie Luciano Berio, Peter Ruzicka und Wolfgang Rihm. Möge Ihnen dieser Katalog neue Perspektiven auf den „klassischen“ Mahler ebenso ermöglichen wie auf das, was er bei seinen Kollegen auslöste.*

# Symphonies

## **Symphony No. 1** D major 1884–1888/1896

in 4 movements

for orchestra

50'

4 4 4 3 - 7 5 4 1 - timp(2), perc(3), hp, str

première: 20.11.1889, Budapest

score and parts on hire

for sale:

PH545 pocket score

UE13820 study score (vol. 1 of complete edition)

UE947 piano reduction, 4ms (ed. by Bruno Walter) (special order)

A thematical analysis by Richard Specht (1921) is available for free download at [www.universaledition.com/mahler](http://www.universaledition.com/mahler)

## **Symphony No. 1** D major – reduced version 1884–1888/1896

in 4 movements

for orchestra arranged by Erwin Stein

50'

2 2 3 2 - 4 4 4 1 - timp(2), perc(3), hp, str

score and parts on hire

---

## **new** **Symphony No. 2** C minor

1888–1894

in 5 movements

for soli, mixed choir and orchestra (revised version edited by Renate Stark-Voit and Gilbert Kaplan)

80'

source text: 'Des Knaben Wunderhorn' and words by Friedrich Klopstock

language: German

soli: soprano, alto

choir: SATB

4 4 5 4 - 10 6 4 1 - timp(3), perc(5), hp(4), org, str; off-stage: hn, tpt(4), timp, perc(1)

première: 18.10.2005, London. Sally Matthews, soprano, Karen Cargill, mezzo;

Crouch End Festival Chorus, Brighton Festival Chorus, Southend Festival Chorus,

Philharmonia Chorus, Royal Philharmonic Orchestra, Gilbert Kaplan

score, vocal score and parts on hire

for sale:

PH395 pocket score

UE31857 (Urlicht – alto solo) vocal score

UE3638 piano reduction, 2 pno, 8ms, (special order)

UE3638A piano reduction, 2 pno, 8ms, (special order)

UE949 piano reduction, 4ms (ed. by Bruno Walter) (special order)

UE2937 piano reduction, 2 pno, 4ms, (special order)

UE33882 study score (vol. 2 of complete edition) (in preparation)

UE32600 choral score

UE32598 critical commentary (in preparation)

UE33073 study score and critical commentary, set (in preparation)

A thematical analysis by Richard Specht (1916) is available for free download at [www.universaledition.com/mahler](http://www.universaledition.com/mahler)

The new critical edition, a co-production of Universal Edition and The Kaplan Foundation, is based on Mahler's autograph (1894) – being the most authoritative and important document. As part of the editorial process, the work's various stages of modification have been examined in light of all available sources, in order to get as close as possible in terms of text and appearance to the composer's intentions for his *Symphony No. 2* as he documented them in his own conductor's score in 1910. The CD (Deutsche Grammophon) recorded in 2002/2003 by the Vienna Philharmonic under Gilbert Kaplan is the first recording to take today's state of research into account. This new release was essential not due to substantive changes in the instrumentation, nor to missing or superfluous measures, but rather because of a plethora of errors and inaccuracies that could not be corrected within the old existing score.

*Die neue, kritische Ausgabe, die als Koproduktion der Universal Edition mit The Kaplan Foundation entstanden ist, geht von Mahlers Autograph (1894) als erster und wichtigster Instanz aus. In der editorischen Arbeit wurden systematisch die verschiedenen Stadien von Änderungen in allen verfügbaren Quellen verfolgt, um im Ergebnis und im neuen Erscheinungsbild der Partitur jener Vorstellung des Komponisten von seiner 2. Symphonie möglichst nahe zu kommen, wie er sie 1910 in seiner eigenen Dirigier-Partitur dokumentiert hat. Die 2002/2003 entstandene CD-Einspielung des Werkes (Deutsche Grammophon) mit den Wiener Philharmonikern unter der Leitung von Gilbert Kaplan ist die erste Aufnahme, die diesen neuen Forschungsstand berücksichtigt. Es sind keine substantiellen Änderungen in der Instrumentation oder fehlende bzw. überflüssige Takte, die eine Neuauflage erforderten, sondern eine Fülle von Fehlern und Ungenauigkeiten, deren Richtigstellung in der alten Partitur nicht möglich war.*

**Symphony No. 2** C minor – reduced version 1888–1894  
in 5 movements  
for soli, mixed choir and orchestra arranged by Erwin Stein (1936) 80'  
source text: 'Des Knaben Wunderhorn' and words by Friedrich Klopstock  
language: German  
soli: soprano, alto  
choir: SATB  
3 3 3 3 - 4 3 3 1 - timp(2), perc(5), hp(2), str  
score, vocal score and parts on hire  
for sale:  
[UE31857 \(Urlicht – alto solo\) vocal score](#)  
[UE32600 choral score](#)

**Totenfeier** C minor 1888/1894  
Symphonic poem  
for orchestra (early version of the 2<sup>nd</sup> Symphony's first movement) 20'  
3 3 3 3 - 4 3 3 1 - timp, perc(2), hp, str  
score and parts on hire  
for sale: [UE13827 study score \(complete edition, supplemental vol. 1\)](#)

**Urlicht** 1888–1894  
Alto solo from 'Symphony No. 2'  
for alto and piano 6'  
language: German  
for sale: [UE31857 vocal score](#)

---

**Symphony No. 3** D minor 1895–1896  
in 6 movements  
for alto, boys' choir, female choir and orchestra 90'  
edited by Erwin Ratz; Karl Heinz Füssl  
source text: 'Des Knaben Wunderhorn' and words by Friedrich Nietzsche  
language: German  
4 4 5 4 - 8 4 4 1 - timp(2), perc(8), hp(2), post hn, str  
première: 9.6.1902, Krefeld  
score and parts on hire

for sale:

PH468 pocket score

UE13822 study score (vol. 3 of complete edition)

UE2942 choral score

UE2943 vocal score ('O Mensch, gib Acht!')

UE951 piano reduction, 4ms, (special order)

A thematical analysis by Richard Specht (1916) is available for free download at [www.universaledition.com/mahler](http://www.universaledition.com/mahler)

### **Symphony No. 3** D minor – reduced version

1895–1896

in 6 movements

for alto, boys' choir, female choir and orchestra arranged by Erwin Stein

90'

source text: 'Des Knaben Wunderhorn' and words by Friedrich Nietzsche

language: German

3 3 3 3 - 4 3 3 1 - timp(2), perc(7), hp(2), post hn, str

score and parts on hire

for sale:

UE2943 vocal score ('O Mensch, gib Acht!')

UE2942 choral score

### **Es sungen drei Engel** F major

1895–1896

from 'Symphony No. 3'

for high voice and orchestra arranged by Josef Venantius von Wöss

5'

language: German

translation: Addie Funk (English)

4 4 4 4 - 4 3 4 0 - perc, hp, vln(1), vla, vc, cb

score, vocal score and parts on hire

### **Es sungen drei Engel** E-flat major

1895–1896

from 'Symphony No. 3'

for medium voice and orchestra arranged by Josef Venantius von Wöss

5'

language: German

translation: Addie Funk (English)

4 4 4 4 - 4 3 4 0 - perc, hp, vln(1), vla, vc, cb

score, vocal score and parts on hire

**Es sungen drei Engel** D-flat major 1895–1896  
from 'Symphony No. 3'  
for low voice and orchestra arranged by Josef Venantius von Wöss 5'  
language: German  
translation: Addie Funk (English)  
4 4 4 4 - 4 3 4 0 - perc, hp, vln(1), vla, vc, cb  
score, vocal score and parts on hire

**Menuetto from Symphony No. 3** 1895–1896  
for piano arranged by Ignaz Friedman  
for sale:  
UE3703  
UEDo370300 download at FreeHandMusic.com

**O Mensch, gib Acht!** 1895–1896  
Alto solo from 'Symphony No. 3'  
for alto and piano  
text: Friedrich Nietzsche  
language: German  
for sale: UE2943 vocal score

---

**Symphony No. 4** G major 1899–1901/1902–1910  
in 4 movements  
for soprano and orchestra 54'  
source text: 'Des Knaben Wunderhorn'  
language: German  
4 3 3 3 - 4 3 0 0 - timp, perc(6), hp, str  
première: 25.11.1901, München  
score and parts on hire  
for sale:  
PH540 pocket score  
UE13823 study score (vol. 4 of complete edition)  
UE2946 vocal score ('Wir geniessen die himmlischen Freuden')  
UE953 piano reduction, 4ms (ed. by Josef V. v. Wöss)

A thematical analysis by Richard Specht (1920) is available for free download at [www.universaledition.com/mahler](http://www.universaledition.com/mahler)

new

**Symphony No. 4** G major – reduced version

1899–1901/1902–1910

in 4 movements

for soprano and chamber orchestra arranged by Klaus Simon (2007)

54'

source text: 'Des Knaben Wunderhorn'

language: German

1 1 1 1 - 0 1 0 0 - perc(2), harm, pno, str(1 1 1 1 or in groups max. 6 6 5 4 2)

première: 13.5.2007, Nordkirchen. Britta Stallmeister, S, Holst Sinfonietta, Klaus Simon

score and parts on hire

Of all the Mahler symphonies the *Symphony No. 4* requires the smallest instrumental forces, and as a result of its chamber music character is particularly well suited to performance in a reduced version. Such a version had already been produced as early as 1920-21 by the Schönberg pupil Erwin Stein, though for economic reasons he was forced to omit both bassoon and the enormously important horn part. Klaus Simon has now made a completely new arrangement of the score of the *Symphony No. 4* (2007), producing a version which, on the one hand, leaves Mahler's music intact and thus renders as faithfully as possible the character and sonority of the original, but which on the other hand takes its cue from the performance practice of Arnold Schönberg's *Society for Private Musical Performances* – the most significant workshop for orchestral reductions in all music history. The *Symphony No. 4* in this new reduced version by Klaus Simon can be performed by 14 musicians plus solo soprano: wind quintet, 2 percussion, harmonium, piano and solo string quintet.

*Im Vergleich zu allen anderen Mahler-Symphonien ist die 4. Symphonie die am kleinsten besetzte und daher von ihrer kammermusikalischen Struktur her besonders geeignet auch in einer reduzierten Fassung aufgeführt zu werden. 1920/21 richtete der Schönberg-Schüler Erwin Stein bereits eine solche Fassung ein, verzichtete wohl aus ökonomischen Gründen aber auf das in dieser Sinfonie so enorm wichtige Horn und auch auf das Fagott. Klaus Simon hat die Partitur der 4. Symphonie jetzt völlig neu bearbeitet (2007) und eine Fassung erstellt, die einerseits die Musik Mahlers unangetastet lässt und damit den Charakter und die Klangfarben der Symphonie so getreu wie möglich wiedergibt, andererseits sich aber auch an den Gepflogenheiten der Konzerte des Vereins für musikalische Privataufführungen von Arnold Schönberg orientiert, der musikgeschichtlich bedeutsamsten Schmiede reduzierter Fassungen von Orchesterwerken. Die 4. Symphonie in der neuen, reduzierten Fassung von Klaus Simon ist aufführbar mit 14 Musikern plus Solo-Sopran: Bläserquintett, Schlagzeug (2), Harmonium, Klavier und solistisches Streichquintett.*

**Symphony No. 5** C-sharp minor 1901–1903  
in 5 movements  
for orchestra 65'  
4 3 3 3 - 6 4 3 1 - timp, perc, hp, str  
première: 18.10.1904, Cologne  
Performance material available from Verlag C. F. Peters, Frankfurt/M.  
for sale: PH458 pocket score

---

**Symphony No. 6** A minor „Die Tragische“ 1903–1904  
in 4 movements for orchestra 80'  
5 5 5 5 - 8 6 4 1 - timp, perc, cel, hp, str  
première: 27.5.1906 Essen  
Performance material available from Verlag C. F. Peters, Frankfurt/M.

---

**Symphony No. 7** E minor 1904–1905  
in 5 movements 80'  
for orchestra  
5 4 5 4 - 4 3 3 1 - timp, perc, hp(2), t.hn, guit, mand, str  
première: 19.9.1908, Prag  
Performance material available from Bote & Bock, Berlin.  
for sale: PH473 pocket score

---

**Symphony No. 8** E-flat major 1906  
in 2 movements 90'  
for soli, boys' choir, 2 mixed choirs and orchestra  
source text: Part 1 – Veni, creator spiritus. Part 2 – final scene from 'Faust'  
text: Johann Wolfgang von Goethe, Maurus Hrabanus  
language: German and Latin  
soli: 3 sopranos, 2 altos, tenor, baritone, bass  
cast: 1<sup>st</sup> soprano (Magna Peccatrix), 2<sup>nd</sup> soprano (Una Poenitentium), 3<sup>rd</sup> soprano (Mater Gloriosa), 1<sup>st</sup> alto (Mulier Samaritana), 2<sup>nd</sup> alto (Maria Aegyptiaca), tenor (Doctor Marianus), baritone (Pater Ecstaticus), bass (Pater Profundus)  
choir: SATB (2x), boys' choir (SA)

6 5 6 5 - 8 4 4 1 - timp(2), perc(3), hp(4), cel, pno, harm, org, mand(2), str - fernorchester: tpt(4), tbn(3)  
 première: 12.9.1910, München, Gustav Mahler  
 score and parts on hire

for sale:

PH490 pocket score

UE13824 study score (vol. 8 of complete edition)

UE2660 vocal score (ed. by Josef V. v. Wöss)

UE2660a choral score

UE3390 piano reduction, 4ms (special order)

A thematical analysis by Richard Specht (1912) is available for free download at [www.universaledition.com/mahler](http://www.universaledition.com/mahler)

**Symphony No. 8** E-flat major – reduced version 1906

in 2 movements

for soli, boys' choir, 2 mixed choirs and orchestra arranged by Erwin Stein 90'

source text: Part 1 – Veni, creator spiritus. Part 2 – final scene from 'Faust'

text: Johann Wolfgang von Goethe; Maurus Hrabanus

language: German and Latin

soli: 3 sopranos, 2 altos, tenor, baritone, bass

cast: 1<sup>st</sup> soprano (Magna Peccatrix), 2<sup>nd</sup> soprano (Una Poenitentium), soprano (Mater Gloriosa),

1<sup>st</sup> alto (Mulier Samaritana), 2<sup>nd</sup> alto (Maria Aegyptiaca), tenor (Doctor Marianus), baritone

(Pater Ecstaticus), bass (Pater Profundus)

choir: SATB (2x), boys' choir (SA)

3 3 3 3 - 4 4 4 1 - timp, perc(4), hp, cel, harm (ad lib), pno, org, mand, str - fernorchester (ad lib):

tpt(4), tbn(3)

score and parts on hire

for sale:

UE2660 vocal score

UE2660a choral score

**Das Lied von der Erde** 1908

for high and medium voice and piano

source text: 'Die chinesische Flöte' – adaptation of Chinese poetry by Hans Bethge 60'

language: German

for sale: UE33906 (complete edition, supplemental vol. 2) (in preparation)

## Das Lied von der Erde

1908–1909

for soli and orchestra

source text: 'Die chinesische Flöte' – adaptation of Chinese poetry by Hans Bethge

60'

Das Trinklied vom Jammer der Erde • Der Einsame im Herbst • Von der Jugend •

Von der Schönheit • Der Trunkene im Frühling • Der Abschied

language: German

translation: Steuart Wilson (English)

soli: tenor, alto (or baritone)

4 3 5 3 - 4 3 3 1 - timp, perc(4), hp(2), cel, mand, str

première: 20.11.1911, München, Tonkünstler Orchester, Bruno Walter

score and parts on hire

for sale:

PH217 pocket score

UE13826 study score (vol. 9 of complete edition)

UE3391 vocal score (ed. by Erwin Stein) (Ger/Eng)

A thematical analysis by Josef V. von Wöss (1912) is available for free download at [www.universaledition.com/mahler](http://www.universaledition.com/mahler)

## Das Lied von der Erde – reduced version

1908–1909

for soli and chamber orchestra arranged by Arnold Schönberg (1921);

completed by Rainer Riehn (1983)

60'

source text: 'Die chinesische Flöte' – adaptation of Chinese poetry by Hans Bethge

text editor: Gustav Mahler

Das Trinklied vom Jammer der Erde • Der Einsame im Herbst • Von der Jugend •

Von der Schönheit • Der Trunkene im Frühling • Der Abschied

language: German

translation: Steuart Wilson (English)

soli: tenor, alto (or baritone)

1 1 1 1 - 1 0 0 0 - perc(2), harm, pno, str(1 1 1 1 1)

première: 22.7.1983, Toblach. Bell Imhoff, MezzoS, Gregory Wiest, T, Ensemble Musica Negativa

score and parts on hire

for sale:

UE32981 study score

UE3391 vocal score (ed. by Erwin Stein) (Ger/Eng)

Arnold Schönberg began his reworking of Mahler's *Lied von der Erde* for chamber ensemble in 1921, but only arranged slightly more than half of the first of the six songs. The German musicologist and conductor Rainer Riehn (b. 1941) has completed the fragment with the help of Schönberg's instructions and gave its first performance in 1983.

*Arnold Schönberg begann die Bearbeitung von Mahlers Lied von der Erde für Kammerensemble 1921, bearbeitete von den sechs Liedern jedoch lediglich etwas mehr als die Hälfte des ersten Liedes. Der deutsche Musikwissenschaftler und Dirigent Rainer Riehn (\*1941) stellte das Fragment anhand von Schönbergs Instruktionen fertig und brachte es 1983 zur Uraufführung.*

**new** **Das Lied von der Erde** – reduced version 1908–1909  
 for soli and chamber orchestra arranged by Glen Cortese (2006)  
 soli: tenor, alto (or baritone) 60'  
 2(1picc) 2(1EH) 2(1Eb) 2(1contra) - 2 2 2 o - timp, perc(2), hrp, cel, str

**new** **Das Lied von der Erde** – reduced version 1908–1909  
 for soli and chamber ensemble arranged by Glen Cortese (2006)  
 soli: tenor, alto (or baritone) 60'  
 1(picc) 1(EH) 1(Eb) 1 - 1 1 1 o - perc(2), hrp, cel, str (2 2 2 2 1) (possible with 1 1 1 1 1)

Two new reduced arrangements by Glen Cortese have multiplied at a stroke the opportunities for smaller forces to perform this work: one for chamber ensemble (20 players) and one for chamber orchestra. In both his versions Cortese was able to pay more attention to preserving Mahler's tone colours than Schönberg in his chamber version, planned for the concerts of the *Society for Private Musical Performances* and therefore tied to a prescribed instrumentation. While working on his arrangement it was also important for Cortese to take the Complete Critical Edition as his starting point, and by harmonising both page breaks and rehearsal numbers to make both his versions directly comparable with the Critical Edition. The piano reduction of the Complete Critical Edition is thus equally compatible with both these versions.

*Zwei neue, reduzierte Fassungen von Glen Cortese ergänzen ab sofort die Möglichkeit, das Werk auch in kleinerer Besetzung aufzuführen: für Kammerensemble (20 Spieler) und für Kammerorchester. Cortese konnte in seinen beiden Fassungen auf die Erhaltung der Klangfarben Mahlers besser Rücksicht nehmen als Schönberg in seiner Kammerorchesterfassung, die ja für die Konzerte des Vereins für musikalische Privataufführungen geplant und daher an ein gegebenes Instrumentarium gebunden war. Es war Cortese auch wichtig, bei seiner Arbeit von der kritischen Gesamtausgabe auszugehen und damit seine beiden Fassungen durch die Anpassung der Seiteneinteilung und der Probenziffern mit der kritischen Ausgabe unmittelbar vergleichbar zu machen. Der Klavierauszug der kritischen Gesamtausgabe hat daher auch für diese beiden Fassungen Gültigkeit.*

## Von der Jugend

1908–1909

from 'Das Lied von der Erde'

for voice and salon orchestra arranged by Franz Eber

5'

language: German

1 1 1 0 - 0 3 1 0 - perc, harm, pno, str

for sale: UE30478 parts ([special order](#))

## new Abschied

1908

from 'Das Lied von der Erde'

for soprano, baritone and chamber orchestra arranged by Eberhard Kloke (2004)

25'

language: German

sol: soprano/alto, baritone (the original alto part can be divided between

the soprano/alto and baritone)

1 1 1 1 - 1 0 0 0 – timp, perc, hp, harm (cel), pno, str(1 1 1 1 1)

score and parts on hire

## new Das Lied von der Erde – Chinese version

Chinese text adapted by Daniel Ng (2006)

for sale: [vocal score](#) (in preparation)

*Das Lied von der Erde* is based on German adaptations of ancient Chinese lyric poetry from Hans Bethge's collection 'The Chinese Flute'. Mahler felt that these poems afforded strong parallels with his own life: the blows fate dealt him at that period, the stony path of his professional career, his precarious health.

The attempt to provide the work with a singable Chinese text is an attempt to come closer to the poetic sources of *Das Lied von der Erde* – an attempt which presents both musical and linguistic challenges. Daniel Ng has taken great pains to select texts from the original poems which exactly match the German songs in terms of content and atmosphere. These then had to be adapted, word by word, to Mahler's vocal lines. A difficult task, considering that the Chinese language is monosyllabic, in contrast to the polysyllabic German.

Hearing *Das Lied* sung in Chinese gives the work a new dimension. The four last lines of the Finale, ending with the words 'Ewig ... ewig ...' ('eternally ... eternally ...') were penned by Mahler himself; the score gives the option of performing these either in Chinese or the original German.

The Chinese text can be sung with any of the orchestral versions.

Das Lied von der Erde *basiert auf deutschen Nachdichtungen altchinesischer Lyrik (Gedichtsammlung „Die chinesische Flöte“ von Hans Bethge). Mahler fühlte in diesen Gedichten eine starke Verwandtschaft zu seinem eigenen Leben, den Schicksalsschlägen jener Zeit, zu seiner steinigen beruflichen Karriere und seiner labilen Gesundheit.*

*Das Werk mit einem singbaren chinesischen Text zu unterlegen ist der Versuch, an die poetischen Quellen des Lied von der Erde vorzustoßen. Ein Versuch der sowohl eine musikalische wie auch linguistische Herausforderung darstellt. Die Texte aus den originalen Dichtungen hat Daniel Ng mit großer Sorgfalt ausgewählt, damit diese inhaltlich und atmosphärisch genau den deutschen Liedern entsprechen. Wort für Wort musste auf die Mahlersche Gesangslinie abgestimmt werden. Eine schwierige Aufgabe, da die chinesische Sprache eine monosyllabische, das Deutsch hingegen eine polysyllabische Sprache ist.*

*Das auf Chinesisch gesungene Lied von der Erde verleiht dem Werk eine bislang unbekannt Dimension. Die vier letzten Zeilen im finalen Satz, der mit „Ewig ... ewig ...“ endet, stammen von Mahler selbst. Diese Zeilen werden als optional Deutsch oder Chinesisch zur Verfügung gestellt.*

*Der chinesische Text kann zu allen Orchester-Fassungen gesungen werden.*

## **Symphony No. 9** D major

1908–1910

in 4 movements

for orchestra

75'

5 4 5 4 - 4 3 3 1 - timp(2), perc(4), hp(2), str

première: 26.6.1912, Vienna

score and parts on hire

for sale:

PH472 pocket score

UE13825 study score (vol. 10 of complete edition)

UE33415 facsimile of the handwritten score (movements 1–3)

UE3397 piano reduction, 4ms, (special order)

## **new** **Symphony No. 10** F-sharp major

1910

in 5 movements

reconstructed and orchestrated by Rudolf Barshai (2001)

75'

4 4 5 4 - 6 4 4 2 - timp(2), perc(9), hp(2), cel, t.hn, cornet, guitar, str

première: 23.11.2000, St. Petersburg, St. Petersburg Philharmonic Orchestra, Rudolf Barshai

score and parts on hire

for sale: UE31504 study score

Gustav Mahler was unable to finish his 10<sup>th</sup> Symphony and the sketches he left behind do not allow a complete insight into the composer's full vision. On the other hand, however, they are sufficiently intact to kindle our desire to know as much as possible about the drafts that Mahler left for posterity. The goal that Rudolf Barshai pursued in his score was to keep as close as possible to Mahler's manuscript. The main task therefore lay in decoding controversial passages where either the markings were unclear or there were unusual harmonic constellations. It was Deryck Cooke's intention to render the sketches audible. Barshai's edition, on the other hand, seeks to develop the full potential of the Mahler orchestra, which is as fully involved in this version as in Mahler's other symphonies. Moreover, for his work Rudolf Barshai was able to refer back to numerous sketches to which nobody had previously been granted access.

If you would like to learn more about the ways in which the Barshai version differs from Cooke's, you can find further details at [www.universaledition.com/mahler](http://www.universaledition.com/mahler)

*Gustav Mahler konnte seine 10. Symphonie nicht vollenden. Die hinterlassenen Skizzen erlauben zwar keinen eindeutigen Blick auf die vollständige Vision des Komponisten, dennoch weckten sie schon immer die Sehnsucht, Mahlers letzten Weltentwurf so weit wie möglich kennen zu lernen. Das Ziel der Aufführungsfassung von Rudolf Barshai war es, Mahlers Manuskript möglichst nahe zu kommen. Die Hauptarbeit lag daher in der Lösung umstrittener Stellen, sei es dass die Bezeichnungen unklar sind oder außergewöhnliche harmonische Konstellationen zeitigen. Die Absicht des Musikwissenschaftlers Deryck Cooke war es, die Skizze hörbar werden zu lassen. Die Bearbeitung von Barshai möchte den vollen Klang des Mahlerorchesters entwickeln, das sich in dieser Fassung so umfassend involviert sieht wie in Mahlers anderen Symphonien. Rudolf Barshai konnte bei seiner Arbeit außerdem auf zahlreiche Skizzen zurückgreifen, zu denen niemand davor Zugang hatte.*

*Wenn Sie mehr darüber erfahren wollen, wie sich die Barshai-Fassung von der Cooke-Fassung unterscheidet, dann lesen Sie weiter auf [www.universaledition.com/mahler](http://www.universaledition.com/mahler)*

## **Adagio from Symphony No. 10**

for orchestra

1910

3 3 3 3 - 4 4 3 1 - hp, str

22'

première: 12.10.1924, Vienna, Franz Schalk

score and parts on hire

for sale:

[UE13879 piano reduction](#)

[UE13880 study score \(vol. 11a of complete edition\)](#)

[UED1387900 piano reduction download at FreeHandMusic.com](#)



# Lieder/Cycles

## Das klagende Lied

The work is based on poems written by the composer and was completed in 1880.

It consisted of three movements:

- 1) Waldmärchen (A Tale from the Woods)
- 2) Der Spielmann (The Minstrel)
- 3) Hochzeitsstück (Wedding Piece)

The composer subjected the score to several revisions and eventually arrived at a version in which the first movement was omitted altogether and movements Nos. 2 and 3 lost their titles and were thoroughly reworked.

Unlike this two-movement version, which was later printed, the early three-movement version is characterized by clear, candidly programmatic instrumentation which better suits the naïve fairy-tale tone of the story than the more refined sound of the later revision. Moreover the early version is uncompromising in the means employed – such as in the bitonal passages with ‘Fernorchester’ (off-stage orchestra), which Mahler later discarded.

The work as composed by Mahler in 1880 was first performed in its entirety on 7<sup>th</sup> October 1997 in Manchester.

*Das Werk auf eigene Gedichte Mahlers wurde 1880 vollendet. Es hatte drei Sätze*

1. Waldmärchen
2. Der Spielmann
3. Hochzeitsstück.

*Mehrmaliges Umarbeiten führte zu einer Fassung, in der der 1. Satz eliminiert wurde und die Sätze Nr. 2 und Nr. 3 ohne die ursprünglichen Titel stark überarbeitet waren. Im Unterschied zu dieser später gedruckten 2-sätzigen Fassung ist die frühe 3-sätzliche Urfassung charakterisiert durch eine klare, geradezu symbolische Instrumentation, die dem naiven Märchen-Ton der Geschichte besser entspricht als die spätere, klanglich raffinierte Ausformung. Zudem ist die Frühfassung im Einsatz der Mittel kompromisslos, etwa in bitonalen Abschnitten mit dem Fernorchester, die Mahler später entfernt hat.*

*Die reine Urfassung aller drei Sätze in Mahlers ursprünglicher Version wurde am 7. Oktober 1997 in Manchester uraufgeführt.*

**new** **Das klagende Lied** – original version in 3 movements

for soli, mixed choir and orchestra

edited by Reinhold Kubik

text: Gustav Mahler

1879–1880

60'

Waldmärchen • Der Spielmann • Hochzeitsstück

language: German

3 3 3 3 - 4 4 3 2 - timp, perc(4), hp(6), str - fernorchester: 3 o 4flhn 4 3 - o o o o - timp, perc, cornet(2)

*detailed orchestration:*

*voices*

Soli: soprano, alto, tenor, baritone, boy soprano, boy alto<sup>1</sup>  
mixed chorus<sup>2</sup>

*orchestra*

3 flutes (2<sup>nd</sup> and 3<sup>rd</sup> also piccolo), 2 oboes, English horn, 2 clarinets (both B-flat and A), bass clarinet in B-flat, 3 bassoons, 4 horns in F (also natural horns in F), 4 trumpets in F (1<sup>st</sup> and 2<sup>nd</sup> also valve trumpets in F), 3 trombones, 2 bass tubas, 6 harps<sup>3</sup>, timpani, triangle, cymbals, tam-tam, bass drum, strings

*fernorchester*<sup>6</sup>

piccolo, 2 flutes in D-flat<sup>4</sup>, 2 clarinets in E-flat, 2 clarinets in B-flat, 3 bassoons, 4 flugel horns in B-flat (also F horns)<sup>5</sup>, 3 trumpets in F (1<sup>st</sup> and 2<sup>nd</sup> also valve trumpets in E-flat), timpani, triangle, cymbals

- 1) Together, the two boys sing a single part; depending on the ranges of the available voices, this part can conceivably be divided among several boys.
- 2) Chorus soloists: 2 sopranos, 2 altos, 2 tenors, 2 basses
- 3) Harp doubling: in some passages, 2 harp parts are played by 3 harpists, in others, 3 harp parts are played by 2 harpists; performance with 2 or 4 harps instead of 6 is possible.
- 4) Can be played by flutes in C (part in C is included).
- 5) Horns required only in the Hochzeitsstück (Wedding piece), m. 140-141. This passage can be performed on the flugelhorns in B-flat (players transpose).
- 6) 'fernorchester' in Mahler's works refers to an unseen off-stage or behind-stage ensemble giving the impression of distance.

soli: soprano, alto, tenor, baritone, boy soprano, boy alto

choir: SATB

première: 7.10.1997, Manchester. Hallé Orchestra, Kent Nagano

score, choral score and parts on hire

for sale:

UE13840 study score (complete edition, supplemental vol. 4)

UE30424 vocal score

**Das klagende Lied** – revised version in 2 movements 1879–1880/1893/1898  
for soli, mixed choir and orchestra  
edited by Rudolf Stephan 40'  
text: Gustav Mahler  
Der Spielmann • Hochzeitsstück  
language: German  
soli: soprano, alto, tenor, boy alto ad lib.  
choir: SATB  
3 3 3 3 - 4 4 3 1 - timp, perc(4), hp(2), str - fernorchester: 3 2 4 0 - 4 2 0 0 - timp, perc  
première: 17.2.1901, Vienna, Gustav Mahler  
score and parts on hire  
for sale:  
PH502 pocket score  
UE16814 study score (vol. 12 of complete edition)  
UE1694 vocal score (ed. by Josef V. v. Wöss)

---

**Lieder eines fahrenden Gesellen** 1884  
for voice and orchestra  
text: Gustav Mahler 17'  
Wenn mein Schatz Hochzeit macht • Ging heut' morgens übers Feld •  
Ich hab' ein glühend Messer • Die zwei blauen Augen  
language: German  
3 2 3 2 - 4 2 3 0 - timp, perc, hp, str(16 14 12 10 8)  
Performance material available from Josef Weinberger, Vienna  
for sale: PH251 pocket score

**Lieder eines fahrenden Gesellen** – reduced version 1884  
for medium voice and chamber orchestra arranged by Arnold Schönberg (1919)  
text: Gustav Mahler 17'  
Wenn mein Schatz Hochzeit macht • Ging heut' morgens übers Feld •  
Ich hab' ein glühend Messer • Die zwei blauen Augen  
language: German  
1 0 1 0 - 0 0 0 0 - perc, harm, pno, str(11 11 11)  
score, vocal score and parts on hire

**new** **Lieder eines fahrenden Gesellen** – reduced version 1884

for baritone, soprano and chamber ensemble arranged by Eberhard Kloke (2004)

text: Gustav Mahler 17'

Wenn mein Schatz Hochzeit macht • Ging heut' morgens übers Feld •

Ich hab' ein glühend Messer • Die zwei blauen Augen

language: German

1 1 1 1 - 0 0 0 0 – timp, perc, harm, pno, str(1 1 1 1 1)

score, vocal score and parts on hire

---

**Kindertotenlieder** 1900–1904

for medium voice and orchestra (original key)

text: Friedrich Rückert 20'

Nun will die Sonn' so hell aufgeh'n • Nun seh' ich wohl, warum so dunkle Flammen •

Wenn dein Mütterlein • Oft denk' ich, sie sind nur ausgegangen! • In diesem Wetter

language: German

translation: John Bernhoff (English)

3 3 3 3 - 4 0 0 0 - timp, perc(2), hp, cel, str

première: 29.1.1905, Vienna

score, vocal score and parts on hire

for sale: [PH252 pocket score](#)

**Kindertotenlieder** 1900–1904

for high voice and orchestra

3 3 3 3 - 4 0 0 0 - timp, perc(2), hp, cel, str 20'

score, vocal score and parts on hire

**Kindertotenlieder** – reduced version 1900–1904

for medium voice and chamber ensemble arranged by Rainer Riehn (1987)

1 1 2 1 - 1 0 0 0 - perc(2), harm, pno, str(1 1 1 1 1) 20'

score, vocal score and parts on hire

---

## Rückert-Lieder

1901–1902

5 songs on texts by Friedrich Rückert

for voice and orchestra

text: Friedrich Rückert

Blicke mir nicht in die Lieder! • Ich atmet' einen linden Duft • Ich bin der Welt  
abhanden gekommen • Um Mitternacht • Liebst du um Schönheit

language: German

translation: John Bernhoff (English)

parts and vocal scores – see the individual songs

for sale: [PH547 pocket score](#)

### Blicke mir nicht in die Lieder!

1901

for voice and orchestra (original key/medium) F major

for voice and orchestra (transposed version/high) A-flat major

1'20"

for voice and orchestra (transposed version/low) E-flat major

1 1 1 1 - 1 0 0 0 - hp, vln.I, vln.II, vla, vc

score, vocal score and parts on hire

### Ich atmet' einen linden Duft

1901

for voice and orchestra (original key/medium) D major

for voice and orchestra (transposed version/high) F major

2'50"

for voice and orchestra (transposed version/low) C major

1 1 1 2 - 3 0 0 0 - hp, cel, vln, vla

score, vocal score and parts on hire

### Ich bin der Welt abhanden gekommen

1901

for voice and orchestra (original key/high) F major

for voice and orchestra (transposed version/medium) E-flat major

6'20"

for voice and orchestra (transposed version/low) D-flat major

0 2 2 2 - 2 0 0 0 - hp, str

score, vocal score and parts on hire

### Um Mitternacht

1901

for voice and orchestra (original key/high) B minor

for voice and orchestra (transposed version/medium) A minor

6'

for voice and orchestra (transposed version/low) G minor

2 1 2 3 - 4 2 3 1 - timp, hp, pno

score, vocal score and parts on hire

## Liebst du um Schönheit

for voice and orchestra (original key/medium) C major  
 for voice and orchestra (transposed version/high) E-flat major  
 for voice and orchestra (transposed version/low) B-flat major  
 0 3 2 2 - 4 0 0 0 - hp, str  
 score, vocal score and parts on hire

1902

1'50"

## new Wunderhorn-Lieder

For the first time since the *Wunderhorn-Lieder* entered the UE catalogue in 1909, the New Complete Critical Edition has produced a revised score based on the original sources, making a clear distinction between the piano versions which Mahler intended as self-sufficient compositions, and their slightly varied orchestral arrangements.

The songs are now available in both piano and orchestral versions, as well as for high and low voices.

*Die Neue Kritische Gesamtausgabe hat erstmals seit der Übernahme der Wunderhornlieder in die UE (1909) einen revidierten Notentext nach den Originalquellen editiert, und die von Mahler als selbständige Kompositionen gedachten Klavierfassungen säuberlich von den leicht unterschiedlichen Orchesterfassungen getrennt.*

*Die Lieder liegen daher jetzt in ihrer Klavier- wie auch Orchesterfassung sowohl für hohe und tiefe Stimmelage vor.*

## new Wunderhorn-Lieder

15 lieder, humoresques and ballads from 'Des Knaben Wunderhorn'  
 for voice and piano

edited by Renate Stark-Voit and Thomas Hampson

Der Schildwache Nachtlied • Verlorne Müh'l • Wer hat dies Liedlein erdacht? • Das himmlische Leben • Trost im Unglück • Das irdische Leben Urlicht • Des Antonius von Padua Fischpredigt • Rheinlegendchen • 'Es sangen drei Engel einen süßen Gesang' • Lob des hohen Verstands • Lied des Verfolgten im Turm • Wo die schönen Trompeten blasen • Revelge • Der Tamboursg'sell  
 language: German

for sale:

UE33901 (vol. XIII/2b of complete edition) (original keys) (in preparation)

UE30600 (high)

UE30601 (low)

1892–1901

**Wunderhorn-Lieder**

1892–1901

for voice and orchestra

edited by Renate Stark-Voit and Thomas Hampson

language: German

première: 15.12.1999, Amsterdam. alternierend Ruth Ziesack, Ewa Podles,

Matthias Goerne, Koning. Concertgebouworkest, Riccardo Chailly

parts and vocal scores – see the individual songs

for sale:

PH556 pocket score, vol. 1PH557 pocket score, vol. 2UE19951 study score (vol. XIV/2 of complete edition)**Der Schildwache Nachtlid**

1892

for voice and orchestra (original key/low) B-flat major

for voice and orchestra (transposed version/high) C major

6'

3 3 2 2 - 4 2 0 0 - timp, perc(3-4), hp, str

première: 12.12.1892, Berlin, Raphael Maszkowski

score, vocal score and parts on hire

**Verlorne Müh'!**

1892

for voice and orchestra (original key/high) A major

for voice and orchestra (transposed version/low) G major

3'

2 2 2 2 - 2 0 0 0 - trgl, str

première: 12.12.1892, Berlin, Raphael Maszkowski

score, vocal score and parts on hire

**Trost im Unglück**

1892

for voice and orchestra (original key/high) A major

for voice and orchestra (transposed version/low) G major

2'20"

3 2 2 2 - 4 2 0 0 - timp, perc(2), str

première: 27.10.1893, Hamburg, Gustav Mahler

score, vocal score and parts on hire

**Das himmlische Leben** G major

1892

for voice and orchestra (original key/high)

for voice and orchestra (transposed version/low) F major

8'20"

3 3 2 2 - 4 2 0 0 - timp, perc(2), hp, str

première: 27.10.1893, Hamburg, Gustav Mahler  
 score, vocal score and parts on hire

**Wer hat dies Liedel erdacht?** F major 1892

for voice and orchestra (original key/high) 2'10"

for voice and orchestra (transposed version/low) E-flat major

2 2 2 2 - 2 0 0 0 - trgl, str

première: 27.10.1893, Hamburg, Gustav Mahler  
 score, vocal score and parts on hire

**Das irdische Leben** E-flat minor 1892–1893

for voice and orchestra (original key/high) 2'50"

for voice and orchestra (transposed version/low) D minor

2 3 2 2 - 3 1 0 0 - cym, str

première: 14.1.1900, Vienna, Gustav Mahler  
 score, vocal score and parts on hire

**Urlicht** D-flat major 1893

for voice and orchestra (original key/low) 5'30"

for voice and orchestra (transposed version/high) E-flat major

2 2 2 2 - 4 2 0 0 - bell, hp, str

score, vocal score and parts on hire

**Des Antonius von Padua Fischpredigt** 1893

for voice and orchestra (original key/low) C minor 4'10"

for voice and orchestra (transposed version/high) D minor

2 2 2 3 - 4 0 0 0 - timp, perc(2–3), str

première: 29.1.1905, Vienna, Gustav Mahler  
 score, vocal score and parts on hire

**Rheinlegendchen** 1893

for voice and orchestra (original key/high) A major 3'30"

for voice and orchestra (transposed version/low) G major

1 1 1 1 - 1 0 0 0 - str

première: 27.10.1893, Hamburg, Gustav Mahler  
 score, vocal score and parts on hire

- Lob des hohen Verstands** 1896  
 for voice and orchestra (original key/high) D major  
 for voice and orchestra (transposed version/low) C major 2'45"  
 2 2 3 2 - 4 1 1 1 - timp, tr, str  
 première: 3.2.1905, Vienna, Gustav Mahler  
 score, vocal score and parts on hire
- Lied des Verfolgten im Turm** 1898  
 for voice and orchestra (original key/high) D minor  
 for voice and orchestra (transposed version/low) C minor 4'15"  
 2 2 2 2 - 4 2 0 0 - timp, str  
 première: 29.1.1905, Vienna, Gustav Mahler  
 score, vocal score and parts on hire
- Wo die schönen Trompeten blasen** 1898  
 for voice and orchestra (original key/high) D minor  
 for voice and orchestra (transposed version/low) C minor 7'45"  
 2 2 2 0 - 4 2 0 0 - str  
 première: 14.1.1900, Vienna, Gustav Mahler  
 score, vocal score and parts on hire
- Revelge** 1899  
 for voice and orchestra (original key/high) D minor  
 for voice and orchestra (transposed version/low) C minor 7'  
 2 2 2 3 - 4 3 0 0 - timp, perc(3), str  
 première: 29.1.1905, Vienna, Gustav Mahler  
 score, vocal score and parts on hire
- Der Tamboursg'sell** 1901  
 for voice and orchestra (original key/medium; transposed version/high) D minor/E minor  
 for voice and orchestra (original key/medium; transposed version/low) D minor/C minor 6'45"  
 0 2 3 3 - 4 0 0 1 - timp(2), perc(3), vc, cb  
 première: 29.1.1905, Vienna, Gustav Mahler  
 score, vocal score and parts on hire
-

## 5 frühe Lieder

before 1892

for baritone and orchestra arranged by Luciano Berio (1986)

Ablösung im Sommer (from 'Des Knaben Wunderhorn') • Zu Straßburg auf der Schanz' (from 'Des Knaben Wunderhorn') • Nicht wiedersehen! (from 'Des Knaben Wunderhorn') • Um schlimme Kinder artig zu machen (from 'Des Knaben Wunderhorn') • Erinnerung (R. Leander) 13'

language: German

2 2 3 3 - 3 2 1 1 - timp, perc, hp, str

première: 20.6.1986, Toblach. Thomas Hampson, Orchestra Haydn di Bolzano e Trento, Hermann Michael

score, vocal score and parts on hire

for sale: [UE18651 score](#)

---

## 6 frühe Lieder

before 1892

for baritone and orchestra arranged by Luciano Berio (1987)

Hans und Grete (from 'Des Knaben Wunderhorn') • Ich ging mit Lust durch einen grünen Wald (from 'Des Knaben Wunderhorn') • Frühlingsmorgen (R. Leander) • Phantasie (Tirso de Molina, from 'Don Juan') • Scheiden und Meiden (from 'Des Knaben Wunderhorn') • Erinnerung (R. Leander) 22'

language: German

3 3 4 3 - 4 4 3 1 - timp, perc(2), hp, cel, str

première: 7.12.1987, Reggio Emilia. Thomas Hampson, Orchestra Sinfonica dell'Emilia Romagna 'Arturo Toscanini', Luciano Berio

score, vocal score and parts on hire

for sale: [UE18307 score](#)

---

## new 3 Choral Arrangements by Clytus Gottwald

Born in 1925, Clytus Gottwald achieved international acclaim in the period 1960–1990 with his Schola Cantorum of Stuttgart and their exemplary performances of avant-garde vocal music. Composers such as Boulez, Ligeti, Schnebel and Kagel wrote works for the ensemble. Gottwald's publications include numerous catalogues, books and articles and – above all – his arrangements for choir.

In 1983 Clytus Gottwald arranged Gustav Mahler's *Ich bin der Welt abhanden gekommen* for 16-part chorus. Eric Ericson helped this sensitive adaptation to achieve worldwide renown. In 2001 there followed a transcription of *Die zwei blauen Augen* (from *Lieder eines fahrenden Gesellen*) for four mixed choirs and finally, in 2003, *Scheiden und Meiden* (from *Des Knaben Wunderhorn*) for two five-part choirs. With this work Gottwald fulfilled a wish he had often expressed 'to complete the two *Adagio* movements with a contrasting *Allegro* which could be performed between them' (Clytus Gottwald).

*Clytus Gottwald, geboren 1925, erlangte mit seiner Stuttgarter Schola Cantorum in der Zeit von 1960-1990 internationales Ansehen durch ihre exemplarischen Aufführungen von Vokalmusik der Avantgarde. Komponisten wie Boulez, Ligeti, Schnebel und Kagel schrieben Werke für das Ensemble. Zu Gottwalds Veröffentlichungen gehören neben zahlreichen Katalogen, Büchern und Aufsätzen vor allem seine Bearbeitungen für Chor.*

*1983 richtete Clytus Gottwald Gustav Mahlers Ich bin der Welt abhanden gekommen für 16-stimmigen Chor ein. Eric Ericson verhalf dieser einfühlsamen Bearbeitung zu internationaler Bekanntheit. 2001 folgte die Transkription Die zwei blauen Augen (aus Lieder eines fahrenden Gesellen) für 4 gemischte Chöre und 2003 schließlich Scheiden und Meiden (aus „Des Knaben Wunderhorn“) für zwei 5-stimmige Chöre. Gottwald erfüllte damit den mehrfach geäußerten Wunsch, „... die beiden Adagio-Stücke durch ein Allegro-Gegenstück zu komplettieren, das zwischen diesen programmiert werden könnte.“ (C. Gottwald)*

### Die zwei blauen Augen

1896

from 'Lieder eines fahrenden Gesellen'

for 4 mixed choirs arranged by Clytus Gottwald (2001)

5'

source text: 'Des Knaben Wunderhorn'

language: German

choir: SATB (4x)

première: 15.1.2002, Rouen. Accentus, Laurence Equilbey

for sale: [UE31969 choral score](#)

## Scheiden und Meiden

for 2 five-part choirs arranged by Clytus Gottwald (2003)

source text: 'Des Knaben Wunderhorn'

language: German

choir: SATBarB/SATBarB

première: 2.11.2003, Aschaffenburg. Kammerchor Saarbrücken, Georg Grün

for sale: [UE32668 choral score](#)

1889

4'

## Ich bin der Welt abhanden gekommen

for 16 voices arranged by Clytus Gottwald (1983)

text: Friedrich Rückert

language: German

choir: 4S, 4A, 4T, 4B

première: 30.11.1984, Rome. Schola Cantorum Stuttgart, Clytus Gottwald

for sale: [UE18105 choral score](#)

1901

6'20"

---

## Mahler Songs – for trumpet

12 lyrical sketches drawn from the songs of Gustav Mahler

arranged for trumpet by Robert Thompson

Urlicht (from 'Des Knaben Wunderhorn') • Serenade aus 'Don Juan' (Tirso de Molina) •

Zu Straßburg auf der Schanz (from 'Des Knaben Wunderhorn')

Phantasie aus 'Don Juan' (Tirso de Molina) • Um schlimme Kinder artig zu machen (from

'Des Knaben Wunderhorn') • Wer hat dies Liedlein erdacht (from 'Des Knaben Wunderhorn')

• Lob des hohen Verstands (from 'Des Knaben Wunderhorn') • Hans und Grete (Volkslied) •

Frühlingsmorgen (R. Leander)

Ich ging mit Lust durch einen grünen Wald (from 'Des Knaben Wunderhorn') • Ablösung im

Sommer (from 'Des Knaben Wunderhorn') • Des Antonius von Padua • Fischpredigt (from

'Des Knaben Wunderhorn')

for sale: [UE70003](#)



# Chamber music

new

## **Klavierquartett**

1<sup>st</sup> movement

for violin, viola, violoncello and piano

edited by Manfred Wagner-Artzt

for sale:

UE30380 study score (complete edition, supplemental vol. 3)

UE30381 score and set of parts

1876

10'

## **Klavierquartett**

for string orchestra arranged by Alexander Asteriades (1999)

score and parts on hire

1876

10'

# Arrangements

**Alexander Asteriades**

**Klavierquartett**

for string orchestra arranged by Alexander Asteriades (1999)  
see page 35

---

1876

**Rudolf Barshai**

**Symphony No. 10**

F-sharp major  
reconstructed and orchestrated by Rudolf Barshai (2001)  
see page 19

---

1910

**Luciano Berio**

**5 frühe Lieder**

for baritone and orchestra arranged by Luciano Berio (1986)  
see page 31

**6 frühe Lieder**

for baritone and orchestra arranged by Luciano Berio (1987)  
see page 31

---

**Glen Cortese**

**Das Lied von der Erde**

for soli and chamber orchestra  
for soli and ensemble  
see page 17

**Franz Eber**

**Von der Jugend**

for voice and salon orchestra arranged by Franz Eber  
see page 18

---

1908–1909

**Ignaz Friedman**

**Menuetto from Symphony No. 3**

for piano arranged by Ignaz Friedman  
see page 12

---

1895–1896

**Clytus Gottwald**

**Die zwei blauen Augen**

for 4 mixed choirs arranged by Clytus Gottwald (2001)  
see page 32

1896

**Scheiden und Meiden**

for 2 five-part choirs arranged by Clytus Gottwald (2003)  
see page 33

1889

**Ich bin der Welt abhanden gekommen**

for 16 voices arranged by Clytus Gottwald (1983)  
see page 33

---

1901

**Eberhard Kloke**

**Abschied**

for soprano, baritone and chamber orchestra  
see page 18

1908

## **Lieder eines fahrenden Gesellen**

for baritone, soprano and chamber ensemble  
see page 25

---

1884

### **Rainer Riehn**

## **Das Lied von der Erde**

for soli and chamber orchestra arranged by Arnold Schönberg (1921);  
completed by Rainer Riehn (1983)  
see page 16

1908–1909

## **Kindertotenlieder**

for medium voice and chamber ensemble arranged by Rainer Riehn (1987)  
see page 25

---

1900–1904

### **Arnold Schönberg**

## **Das Lied von der Erde**

for soli and chamber orchestra arranged by Arnold Schönberg (1921);  
completed by Rainer Riehn (1983)  
see page 16

1908–1909

## **Lieder eines fahrenden Gesellen**

for medium voice and chamber orchestra arranged by Arnold Schönberg (1919)  
see page 24

---

1884

### **Klaus Simon**

## **Symphony No. 4** G major

for soprano and chamber orchestra arranged by Klaus Simon (2007)  
see page 13

---

1899–1901/1902–1910

**Erwin Stein**

- Symphony No. 1** D major 1884–1888/1896  
for orchestra (reduced version) arranged by Erwin Stein  
see page 8
- Symphony No. 2** C minor 1888–1894  
for soli, mixed choir and orchestra (reduced version) arranged  
by Erwin Stein (1936)  
see page 10
- Symphony No. 3** D minor 1895–1896  
for alto, boys' choir, female choir and orchestra (reduced version)  
arranged by Erwin Stein  
see page 11
- 

**Robert Thompson****Mahler Songs**

12 lyrical sketches drawn from the songs of Gustav Mahler  
for trumpet arranged by Robert Thompson  
see page 33

---

**Josef Venantius von Wöss**

- Es sungen drei Engel** F major 1895–1896  
for high voice and orchestra arranged by Josef Venantius von Wöss  
see page 11
- Es sungen drei Engel** E-flat major 1895–1896  
for medium voice and orchestra arranged by Josef Venantius von Wöss  
see page 11
- Es sungen drei Engel** D-flat major 1895–1896  
for low voice and orchestra arranged by Josef Venantius von Wöss  
see page 12

# The New Complete Critical Edition

is the main activity of the International Gustav Mahler Society. The editorial principle behind the Complete Critical Edition, set out in 1960, was the production of an edition reflecting the 'composer's last word', from the conviction that Mahler's numerous revisions and retouchings had always and without exception improved his works. The editorial notes were, however, kept extremely brief. From 1974 onwards qualified Mahler scholars became increasingly involved in the project and the editorial notes acquired ever greater authority. Since 1993 the overall responsibility for the Complete Edition has been in the hands of Reinhold Kubik. Since then the *Wunderhorn-Lieder* (in piano and orchestral versions), the early *Piano Quartet Movement*, the three-movement original version of *Das klagende Lied* and the *Symphony No. 5* have all appeared. New editions of the *Symphonies Nos. 2 and 7* are also nearing completion. All the new volumes bear the title **Neue Kritische Gesamtausgabe (New Complete Critical Edition)**: they include comprehensive supporting texts with a foreword, editorial notes and illustrations. In parallel with the New Complete Critical Edition a series of performing editions of all the works is also appearing. Modern editorial principles recognise in many cases the artistic legitimacy of the first as well as the final versions, in addition to Mahler's retouchings. [www.gustav-mahler.org](http://www.gustav-mahler.org)

## Die Neue Kritische Gesamtausgabe

*ist zentrales Anliegen der Internationalen Gustav Mahler Gesellschaft. Das Editionsprinzip (1960) der Kritischen Gesamtausgabe war die Edition einer „Fassung letzter Hand“, aus der Überzeugung, dass Mahlers zahlreiche Umarbeitungen und Retuschen die Werke stets und ausnahmslos verbessert hätten. Die Kritischen Berichte waren jedoch überaus knapp gehalten. Ab 1974 wurden vermehrt qualifizierte Mahlerforscher miteinbezogen und die Kritischen Berichte erhielten zunehmend größeres Gewicht. Seit 1993 liegt die Leitung der Gesamtausgabe bei Reinhold Kubik. Seitdem erschienen die Wunderhorn-Lieder als Klavier- und Orchesterfassungen, der frühe Klavierquartettsatz, die 3-sätzigste Erstfassung des Klagenden Liedes und die 5. Symphonie. Neuausgaben der 2. und 7. Symphonie sind kurz vor der Fertigstellung. Alle neuen Bände heißen **Neue Kritische Gesamtausgabe**: sie haben einen umfassenden Textteil mit Vorwort, Kritischem Bericht und Abbildungen. Parallel zu den Bänden der Neuen Kritischen Gesamtausgabe erscheinen praktischen Ausgaben aller Werke. Das aktuelle Editionsprinzip anerkennt die künstlerische Berechtigung sowohl mancher Erst- als auch der Letztfassungen, sowie der Retuschen Mahlers. [www.gustav-mahler.org](http://www.gustav-mahler.org)*

Original titles of the Critical Edition:

## Symphonien

- 1. Symphonie** – Bd. 1, UE 13820; TP Philharmonia 545
- 2. Symphonie** – Bd. 2, UE 13821/UE 33882; TP Philharmonia 395
- 3. Symphonie** – Bd. 3, UE 13822; TP Philharmonia 468
- 4. Symphonie** – Bd. 4, UE 13823; TP Philharmonia 540
- 5. Symphonie** – Bd. 5, EP 10800; TP Philharmonia 458
- 6. Symphonie** – Bd. 6, KT 4526
- 7. Symphonie** – Bd. 7, BB 16867; TP Philharmonia 473
- 8. Symphonie** – Bd. 8, UE 13824; TP Philharmonia 490
- Das Lied von der Erde** – Bd. 9, UE13826; TP Philharmonia 217
- 9. Symphonie** – Bd. 10, UE 13825; TP Philharmonia 472
- Adagio aus der 10. Symphonie** – Bd. 11, UE13880
- Totenfeier** – Supplement Bd. 1, UE 13827

## Lieder mit Orchesterbegleitung

- Das klagende Lied** (3-sätzliche Urfassung) – Supplement Bd. 4, UE 13840; Klavierauszug UE 30424
- Das klagende Lied** (2-sätzliche Fassung) – Bd. 12, UE 16814; TP Philharmonia 502
- Lieder eines fahrenden Gesellen** – Bd. 14/1, J.W. 4296
- Fünfzehn Lieder, Humoresken und Balladen aus „Des Knaben Wunderhorn“** – Bd. 14/2, UE 19951; TP Philharmonia 556 (Bd. 1), 557 (Bd. 2)
- Kindertotenlieder** – Bd. 14/3, KT 9220, EP 12735
- Lieder nach Texten von Friedrich Rückert** – Bd. 14/4, KT 9256

## Lieder mit Klavierbegleitung

- Das Lied von der Erde** – Supplement Bd. 2, UE 13937/UE 33906
- Lieder eines fahrenden Gesellen** – Bd. 13/1, J.W. 4295
- Neun Lieder und Gesänge aus „Des Knaben Wunderhorn“** – Bd. 13/2a, ED 7740 hoch; ED 7741 tief
- Fünfzehn Lieder, Humoresken und Balladen aus „Des Knaben Wunderhorn“** – Bd. 13/2b, UE 19950/UE 33901; UE 30600 höhere Singstimme; UE 30601 tiefere Singstimme
- Kindertotenlieder** – Bd. 13/3, KT 9218
- Lieder nach Texten von Friedrich Rückert** – Bd. 13/4, KT 9254
- Verschiedene Lieder** – Bd. 13/5, ED 7534

## Kammermusik

- Klavierquartett** – Supplement Bd. 3, UE 30380; Stimmensatz UE 30381

Universal Edition is grateful for the continuous cooperation with the Internationale Mahler Gesellschaft. [www.gustav-mahler.org](http://www.gustav-mahler.org)

# Works based on or inspired by Mahler

**Luciano Berio**

(1925–2003)

## **Sinfonia**

for 8 voices and orchestra

1968

text: Samuel Beckett; Luciano Berio; Claude Lévi-Strauss

35'

soli: S(2), A(2), T(2), B(2)

4 3 4 3 - 4 4 3 1 - perc(3), hp, e.cemb, pno, e.org, alto sax, t.sax, str

première: 10.10.1968, New York. The Swingle Singers, New York Philharmonic, Luciano Berio; première without 5<sup>th</sup> movement

première of the full work: 18.10.1969, Donaueschingen.

Swingle Singers, Südwestfunk Orchester, Ernest Bour

score, vocal score and parts on hire

for sale: UE13783 score



With his five-movement *Sinfonia* for eight vocalists and orchestra, composed between 1968 and 1969, Luciano Berio wrote one of the key works of the 20<sup>th</sup> century: a gigantic collage of human experience. Berio plays with many-layered fragments of our intellectual reality and integrates them into complex musical structures. The listener is irresistibly swept into a whirl of meanings and allusions. Texts by Claude Lévy-Strauss and Samuel Beckett are quoted; Martin Luther King is memorialised while the music itself conjures up the entire 20<sup>th</sup> century. The central Scherzo, for example, is based on the Scherzo of Gustav Mahler's *Symphony No. 2*, which serves as a kind of canvas against which fragments of music by 17 composers are quoted. Everything 'sounds together' – and the word 'sinfonia', of course, means precisely that.

*Mit seiner 5-sätzigen Sinfonia für acht Singstimmen und Orchester, komponiert 1968/69, hat Luciano Berio eines der zentralen Werke des 20. Jahrhunderts geschrieben: eine riesige Collage menschlicher Erfahrungen. Berio spielt mit vielfältigen Fragmenten unserer geistigen Wirklichkeit und bindet sie ein in komplexe musikalische Strukturen. Der Hörer wird sogaft hineingerissen in ein Geflecht von Bedeutungen und Anspielungen. Texte von Claude Lévy-Strauss und Samuel Beckett werden verarbeitet. Martin Luther King wird gedacht. Musikalisch wird das gesamte*

20. Jahrhundert aufgerufen. Das zentrale Scherzo basiert dabei auf dem Scherzo von Gustav Mahlers 2. Symphonie, das als eine Art Folie dient, vor deren Hintergrund Musikfragmente von 17 Komponisten zitiert werden. Alles „klingt zusammen“ – nichts anderes bedeutet das Wort „Sinfonia“ ja auch.

## Wolfgang Rihm

(\*1952)

### Abkehr

1985

for orchestra

5 4 5 4 - 4 3 3 1 - timp, perc(2), hp(2), str

8'

première: 4. 4. 1986, Zürich, Junge Deutsche Philharmonie, Gary Bertini  
score and parts on hire

The genesis of this work was a commission from the Junge Deutsche Philharmonie, asking Wolfgang Rihm to write a prologue to Gustav Mahler's *Symphony No. 9*. Rihm's composition takes stock of Mahler's symphonic achievement and uses its often fractured language as its starting point for his own deeply personal form of expression. The result runs the whole gamut of styles between the extremes of weighty hammer blows and *Adagio* cantilena. There is a great variety of percussive sounds, from tapping on wood to bright, metallic striking, which occasionally form a bridge to the interjections of woodwind and brass. The title – literally 'renunciation' indicates that, for Rihm, it was not a question of 'turning towards' but, on the contrary, of asserting his own, uncompromising standpoint.

*Ausgangspunkt für dieses Werk war der Auftrag der Jungen Deutschen Philharmonie an Wolfgang Rihm, einen Prolog zu Gustav Mahlers 9. Symphonie zu schreiben. Rihm greift in seiner Komposition auf das sinfonische Inventar Mahlers zurück und nutzt dabei dessen oftmals gebrochene Sprache als Ausgangspunkt für seine ureigenste Expressivität. Stilistisch reizt das Werk die Extreme zwischen wuchtigen Hammerschlägen und Adagio-Kantilene aus. Groß sind die Variationen von Schlägen, vom Klopfen auf Holz bis zu hellen, metallischen Schlägen, die gelegentlich eine Brücke zu den Bläserinjektionen und den Holzbläsern bildet. Der Titel „Abkehr“ deutet an, dass es Rihm nicht um „Zuwendung“ gegangen ist, sondern um die Behauptung eines eigenen, unkorruptibaren Standpunktes.*



## Mein Tod. Requiem in memoriam Jane S.

1988–1989

for soprano and large orchestra

text: Wolf Wondratschek

35'

language: German

3 3 3 3 - 4 3 3 1 - timp, perc(2), hp, str(16 14 12 10 8)

première: 16.8.1990, Salzburg. Ingrid Haubold, S, RSO Vienna, Michael Gielen  
score, vocal score and parts on hire

The basis for this *Requiem* came from poems by Wolf Wondratschek, as a reaction to the suicide of a beloved friend. Wolfgang Rihm set these to a kind of music that 'Wondratschek himself might have written, had he not been a writer'. The work stands firmly in the tradition of Alban Berg, Richard Strauss or Gustav Mahler. It begins with a 'very calm', contrapuntally scored song for strings marked *ppp*. Despite the enormous orchestral apparatus, Rihm achieves an astonishing transparency of sound. He approaches the text and its tragic subject matter by means of softness, gentleness and care. The wide-arching melodic contours and mood of painful longing would be almost unthinkable without Mahler's precedent. Even when the music sounds like a quotation it is still quintessential Rihm: ever surprising in its instrumentation and the directness of its appeal.

*Ausgangspunkt dieses Requiems waren Gedichte von Wolf Wondratschek als Reaktion auf den Freitod einer geliebten Freundin. Wolfgang Rihm komponierte dazu Musik, wie sie „Wondratschek geschrieben hätte, wäre er nicht Autor geworden“. Sie steht stark in der Tradition eines Alban Berg, Richard Strauss oder Gustav Mahler. Das Werk beginnt mit einem „sehr ruhigen“, kontrapunktisch geführten Streichergesang im dreifachen piano. Trotz des großen Orchesterapparats gelingt Rihm eine erstaunliche Transparenz des Klangbildes. Er nähert sich dem Text und seinem tragischem Inhalt mit den Mitteln des Leisen, Sanften, Behutsamen. Die weit geschwungenen Kantilenen und der schmerzlich-sehnsüchtige Tonfall wären ohne die Musik Mahlers kaum denkbar. Auch wenn die Musik nach Zitat klingt, so ist sie doch ureigenster Rihm: immer wieder überraschend in der Instrumentation und der Unmittelbarkeit des Zugriffs.*

---

**Hans Rott**

(1858–1884)

**Pastorales Vorspiel**

1880

for orchestra

edited by Helmuth Kreysing

16'

3 2 2 3 - 4 3 3 1 - timp, perc(2), str

première: 18.2.2000, Vienna, RSO Wien, Dennis Russell Davies

score and parts on hire

 for sale: UE31142 study score (special order)

The works of the Viennese composer Hans Rott (1858–1884), who died in psychiatric care at the age of 26, are among the most interesting musical rediscoveries of the 1990s. For Gustav Mahler this fellow student at the Vienna Conservatoire, two years his senior, was the 'founder of the new symphony'. Hans Rott's works, in all their uncompromising quality, thus afford reason enough to take a fresh look at the history of late romantic music. Shortly after completing his *Symphony No. 1*, the 22-year old Rott composed his second – and at the same time last – work for orchestra, the *Pastorales Vorspiel* (*Pastoral Prelude*). The work is one vast composed crescendo which sub-divides into Prelude and Fugue. The Prelude captivates the listener not only because of its daring harmony, but also because of its subtly shaded, in parts chamber-like scoring. Above all, a passage characterised by bird sounds and pedal notes powerfully evokes the nature scene in Mahler's *Symphony No. 1*.



*Die Werke des mit 26 Jahren in der Psychiatrie verstorbenen Wiener Komponisten Hans Rott (1858–1884) zählen zu den wohl interessantesten musikalischen Entdeckungen der 1990er Jahre. Für Gustav Mahler war der um zwei Jahre ältere Studienkollege am Wiener Konservatorium der „Begründer der neuen Symphonie“. Hans Rotts Werke bieten in ihrer kompromisslosen Qualität denn auch genügend Anlass für einen neuen Blick auf die Geschichte der spätromantischen Musik. Kurz nach Beendigung seiner 1. Symphonie, komponierte der 22jährige Rott sein zweites – und zugleich letztes – Werk für Orchester: das Pastorale Vorspiel. Das Werk ist ein großes auskomponiertes Crescendo, das sich in Präludium und Fuge gliedert. Das Präludium besticht neben der gewagten Harmonik durch seine differenzierte, teils kammermusikalische Instrumentation. Vor allem eine von Vogellauten und Haltetönen bestimmte Passage erinnert stark an die Naturszene in Mahlers 1. Symphonie.*

**Peter Ruzicka**

(\*1948)

### **‘... den Impuls zum Weitersprechen erst empfinde’**

1981

Music for viola and orchestra

3 3 3 3 - 4 2 3 1 - timp(2), perc(2), hp, str(12 10 8 6 6)

14'

première: 20.5.1982, Saarbrücken. Eckart Schloifer, Va., Saarländisches Staatssorchester  
score and parts on hire

for sale:

UE17493 score

UE32366 piano reduction

This viola concerto by Peter Ruzicka, composed in 1981, is centred on the music of Gustav Mahler. Parts of the composition continually refer to a passage in the first movement of his *Symphony No. 9*, more specifically to the drafts and sketches on which it was based. In these Mahler experimented with bold, radically forward-looking ideas which come staggeringly close to our own time, and positively cried out for further musical elaboration. Over and over again the music takes shape as we listen, as though it were 'during the act of speech that it first feels the impulse to keep on speaking' (T.W. Adorno). And so the viola concerto turned out as music 'about' Mahler, as an attempt 'by a process of focusing in and out to give a renewed experience of music as all-embracing'. (Peter Ruzicka)



*Das 1981 komponierte Bratschenkonzert Peter Ruzickas kreist um die Musik Gustav Mahlers. Teile der Komposition nehmen jeweils Bezug auf ein Moment des ersten Satzes der 9. Symphonie, genauer auf zugrunde liegende Entwürfe und Skizzen. Hier hat Mahler sehr weit vorausweisende Formulierungen von bestürzender Zeitnähe gewagt, die ein musikalisches „Weiterdenken“ geradezu herausforderten. Immer wieder nimmt die Musik Gestalt an, also ob sie „während des Sprechens den Impuls zum Weitersprechen erst empfinde“ (Th. W. Adorno). Entstanden ist das Bratschenkonzert daher als Musik „über“ Mahler, als ein Versuch, das „musikalisch Umgreifende durch Annäherung und Entfernung neu erfahrbar zu machen“. (Peter Ruzicka)*

---

**Karl Weigl**

(1881–1949)

**Rhapsodie** op. 30

1933

for string orchestra

score and parts on hire

30'

'I have always regarded Karl Weigl as one of the best composers of this older generation, one of those who are carrying on the magnificent Viennese tradition. He has preserved, without a doubt, the old attitudes of that musical spirit which represents one of the best aspects of Viennese culture.' These words were written in June 1938 by Arnold Schönberg, in a letter of recommendation for Karl Weigl, who especially during the inter-war years made a significant contribution to Viennese music life as a composer and teacher. He belongs to that large number of 'uprooted' figures whom the seizure of power by the Nazis forced to emigrate, but who could never again recapture their past success in their new home. (Unjustly, as for example Pablo Casals claimed.)

In 1904 Weigl was engaged by Gustav Mahler as solo *repétiteur* at the Vienna Court Opera. 'Even today I regard the years in which I worked under Gustav Mahler as the most richly educational time of my life,' wrote Weigl later. His Rhapsody shows him at the peak of his powers: late romantic colour united with virtuoso mastery of form.



*„Ich habe Karl Weigl immer als einen der besten Komponisten dieser alten Generation betrachtet; einer derer, die die glanzvolle Wiener Tradition weiterführen. Er bewahrt zweifellos die alte Haltung jenes musikalischen Geistes, welcher einen der besten Teile der Wiener Kultur darstellt.“ Diese Worte schrieb Arnold Schönberg im Juni 1938 in einem Empfehlungsschreiben über Karl Weigl, der vor allem in den Zwischenkriegsjahren als Komponist und Lehrer einen bedeutenden Anteil am Wiener Musikleben innehatte. Er muss wohl zur großen Gruppe der „Entwurzelten“ gezählt werden, die, durch die Machtergreifung der Nationalsozialisten zur Emigration gezwungen, in ihrer neuen Heimat nie mehr an die Erfolge ihrer Vergangenheit anknüpfen konnten. Zu Unrecht, wie etwa auch Pablo Casals sagte. 1904 wurde er von Gustav Mahler als Solokorrepetitor an die Wiener Hofoper engagiert. „Selbst heute halte ich die Jahre, in denen ich unter Gustav Mahler gearbeitet habe, für die lehrreichste Zeit meines Lebens“, schrieb Weigl später. Seine Rhapsodie zeigt ihn auf der Höhe seines Könnens: spätromantisches Kolorit eingebunden in eine virtuose Beherrschung des Satzes.*

**Kurt Weill**

(1900–1950)

## **Der neue Orpheus** op. 16

1925

Cantata

for soprano, violin and orchestra

18'

text: Ivan Goll

language: German

2 2 2 2 - o 2 2 o - timp, perc(2), hp, str

score and parts on hire

for sale: UE8472 piano reduction

Kurt Weill's cantata *Der Neue Orpheus* (1927), on a text by Ivan Goll, is an expressionistic, freely tonal work which mixes the very different stylistic worlds of operatic aria and *chanson*. At the same time it also includes parodistic echoes of popular and traditional elements – for example, impressionistic features at the beginning of the vocal part, or down-to-earth, acerbic moments bordering on cabaret *grotesquerie*. The music of Gustav Mahler is referred to both in the music as well as in the text itself. The text narrates the tragic story of a singer who sets off for the grey walls of modern cities in order to rescue Euridice and with her, humanity. Seven variations depict the distortion of our musical life and experience of music. Euridice is a prostitute, redemption impossible – and Orpheus shoots himself.



*Kurt Weills Kantate Der Neue Orpheus (1927) ist ein expressionistisches, frei tonales Werk, in dem die sehr unterschiedlichen Stilelemente von Arie und Chanson vermischt werden (Text: Ivan Goll). Es enthält gleichzeitig parodistische Anklänge an populäre und traditionelle Themen, zum Beispiel impressionistische Züge zu Beginn des Gesangsparts, dann auch wieder deftig-herbe, ans grotesk-kabarettistische reichende. Auch auf die Musik Gustav Mahlers wird sowohl in der Musik wie auch im Text selbst angespielt. Erzählt wird die traurige Geschichte des Sängers, der sich in die grauen Mauern moderner Städte aufmacht, um Eurydike, um die Menschen zu erlösen. Sieben Variationen schildern das verzerrte Musikleben- und erleben, Eurydike ist eine Prostituierte, Erlösung nicht möglich. Orpheus erschießt sich.*

---

**Alexander Zemlinsky**

(1871–1942)

**Lyrische Symphonie** op. 18

1923

in 7 songs

for soprano, baritone and orchestra

45'

text: Rabindranath Tagore

language: German

translation: Hans Effenberger (German)

première: 4. 6. 1924, Prague

score and parts on hire

for sale:

UE32730 study scoreUE31099 piano reduction (special order)

The *Lyrical Symphony* (written between 1922–3) is Zemlinsky's best-known work – not least because Alban Berg made reference to it in his *Lyrical Suite* and quoted the theme of the third song note for note. As a fusion of the genres of song and symphony, the *Lyrical Symphony* is indebted above all to Gustav Mahler's *Lied von der Erde*. At the heart of the work lies the question of the relationship between art and life – a burning question, if not *the* question, of the *fin de siècle*. Zemlinsky gives us a definitive reflection of the turn-of-the-century intellectual world in music, in which the love between man and woman is only given expression in imagination and dreams.

*Die Lyrische Symphonie (entstanden 1922/23) ist Zemlinskys bekanntestes Werk. Auch deshalb, weil Alban Berg sich in seiner Lyrischen Suite darauf bezog und das Thema des dritten Liedes wörtlich zitierte. Als eine Verbindung der Gattungen Lied und Symphonie ist die Lyrische Symphonie vor allem Gustav Mahlers Lied von der Erde verpflichtet. Im Zentrum des Werks steht die Frage nach dem Verhältnis von Kunst und Leben und damit eine, wenn nicht die Frage des Fin de siècle. Zemlinsky fasst die Gedankenwelt der Jahrhundertwende exemplarisch in Musik, wenn er der Liebe zwischen Mann und Frau nur in den Vorstellungen und Träumen Raum gibt.*



# Mahler retouches

Gustav Mahler was an artist of a scrupulous nature who questioned everything deeply but, at the same time, someone for whom the best possible realisation of music's latent expressive power was paramount. In the first instance, this meant that he was feared as a conductor, since he demanded of his musicians an absolute maximum of concentration and attention to detail. But it also meant that he functioned as a kind of 'copy editor' of works which were already masterpieces in their conception, but which in performance, he felt, needed a few improvements here and there.

And so there emerged, among other things, reworkings and retouchings of **Beethoven's** *Symphony No. 9* and several orchestral works of **Robert Schumann**.

In the case of **Beethoven's** *Symphony No. 9*, it was Mahler's aim to adapt the work for the modern orchestra, and retouch those passages where the instruments of Beethoven's time, technically not so well advanced, caused the melodic contour to lack definition. Mahler fortified the instrumentation, adjusted the woodwind parts to exploit the better technical possibilities of his time, doubled several parts and tightened up both phrasing and articulation. His version was received ecstatically by audiences, though at the same time severely mauled by the music critics of the day.

In the case of **Robert Schumann** Mahler intervened even more drastically, particularly since he did not regard Schumann as such a gifted orchestrator. Nevertheless, Mahler proceeded carefully. After all, he did not want to correct or even compromise the composer, but simply reveal great music to its best advantage in all its expressive richness. It was important for him to follow the original as far as possible, but to make improvements where matters of dynamic differentiation, tempo and transparency of sound were concerned. All the same, in the case of the *Symphony No. 2* Mahler made a total of 355 revisions, in the *Symphony No. 4* as many as 466. For the most part these were changes to the instrumentation or revised readings of dynamic contrasts, but also on occasion changes of timbre, for example when he requires the strings to play a passage *pizzicato* instead of *arco*. The guiding principle behind all these retouchings is to bring out individual musical events more clearly, and thus for Mahler these reworkings represented a clear improvement of the orchestral sonority.

*Gustav Mahler war ein Künstler von skrupulösem Charakter, der alles hinterfragte, dem es aber vor allem an der optimalen Umsetzung potentieller, in Musik verborgener Ausdruckskraft lag. Das hatte zur Folge, dass er zum einen als Dirigent gefürchtet war, weil er den Orchestern ein*

Maximum an Konzentration und Feinarbeit abverlangte. Es führte aber auch dazu, dass er als eine Art Lektor von in der Anlage bereits genialen, in der Ausführung aber nach seiner Ansicht zuweilen verbesserungswürdigen Werken fungierte.

So entstanden unter anderem Bearbeitungen und Retuschen von **Beethovens** 9. Symphonie und zahlreicher Orchesterwerke **Robert Schumanns**.

Im Falle von **Beethovens** 9. Symphonie war es sein Ziel, das Werk dem modernen Orchester anzugleichen und dort retuschierend einzugreifen, wo die zu Beethovens Zeiten technisch noch nicht so gut entwickelten Instrumente Konturenschärfe vermissen ließen. Mahler verstärkte die Orchestrierung, passte die Stimmen der Blechbläser den besseren technischen Möglichkeiten seiner Zeit an, verdoppelte viele Stimmen und verschärfte auch die Phrasierung und Artikulation. Diese Fassung wurde vom Publikum euphorisch aufgenommen, zugleich jedoch von der Musikkritik seiner Zeit heftig angegriffen.

Im Falle **Robert Schumann** griff Mahler noch stärker in das Werk ein, zumal er Schumann für keinen so begabten Orchestrator hielt. Dennoch ging Mahler behutsam vor. Schließlich wollte er niemanden korrigieren oder gar kompromittieren, sondern schlicht eine großartige Musik in ihrer Ausdruckspalette optimieren. Wichtig war ihm, dem Original soweit als möglich zu folgen, es allerdings in Fragen der Dynamikgliederung, des Tempos und der Klangtransparenz zu verbessern. Im Falle der 2. Symphonie nahm Mahler immerhin 355 Revisionen vor, in der 4. Symphonie sogar 466. Dabei handelte es sich in der Regel um Veränderungen der Instrumentierung, um Neudeutungen der dynamische Kontraste, manchmal auch um Farbänderungen, indem er etwa die Streicher eine Passage pizzicato anstatt arco anstimmen ließ. Alle Retuschen sind daran orientiert, einzelne Sachverhalte klarer hervor zu heben und so stellten die Bearbeitungen für Mahler eine deutliche Verbesserung der Orchesterklangs dar.

## Ludwig van Beethoven

(1770–1827)

new

### Symphony No. 9 D minor op. 125

1841

in 4 movements

for soli, mixed choir and orchestra

70'

text: Friedrich Schiller

language: German

soli: soprano, alto, tenor, bass

choir: SATB

3 2 2 3 - 4 2 3 o - timp, perc, str

Performance material available from Weinberger Musikverlage

**Robert Schumann**

(1810–1856)

**Symphony No. 1** B-flat major op. 38

1841

in 4 movements

for orchestra

34'

2 2 2 2 - 4 2 3 0 - timp, tr, str

score and parts on hire

**Symphony No. 2** C major op. 61

1845/1846

in 4 movements

for orchestra

31'

2 2 2 2 - 2 2 3 0 - timp, str

score and parts on hire

for sale: PH32 pocket score (original version by Robert Schumann)

**Symphony No. 3** E-flat major op. 97

1850

in 5 movements

for orchestra

31'

2 2 2 2 - 4 2 3 0 - timp, str

score and parts on hire

**Symphonie No. 4** D minor op. 120

1841/1851

in 4 movements

for orchestra

28'

2 2 2 2 - 4 2 3 0 - timp, str

score and parts on hire

for sale: PH25 pocket score (original version by Robert Schumann)

# Books published by UE

(in German)

## **Gustav Mahler – Sinfonie und Wirklichkeit**

Band 9 der Studien zur Wertungsforschung.

Mit Beiträgen von Kurt Blaukopf, Reinhold Brinkmann, Peter Faltin, Rudolf Flotzinger, Klaus Huber, Georg Knepler, Otto Kolleritsch, Karin Marsoner, Ernst Märzendorfer, Krzysztof Meyer, Diether de la Motte, Dieter Rexroth, Wolf Rosenberg, Dieter Schnebel, Hans Peter Thurn.

UE 26809

ISBN 3-7024-2266-8

---

## **Edward R. Reilly: Gustav Mahler und Guido Adler**

Zur Geschichte einer Freundschaft

UE 26228

ISBN 3-7024-2245-5

---

## **Eduard Reeser: Gustav Mahler und Holland** – Briefe

UE 26234

---

## **Musikblätter des Anbruch** (1919–1937) – Faksimile-Ausgabe auf CD-ROM

79 redaktionelle Artikel zum Thema Gustav Mahler

UE 45014

ISBN 3-7024-0522-4

---

**Free download of the following at [www.universaledition.com/mahler](http://www.universaledition.com/mahler) :**

**Brod, Max:** Gustav Mahlers jüdische Melodien. 1920 (10) pp. 378 ff.

**Bauer-Lechner, Natalie:** Mahler-Aussprüche. 1920 (7–8) pp. 306–309.

**Wiesengrund-Adorno, Theodor:** Mahler heute. Gustav Mahler. 1930 (3) pp. 86–92.

**Wellesz, Egon:** Mahlers Instrumentation. Gustav Mahler. 1930 (3) pp. 106–110.

**Mahler, Alma Maria:** Mahlers unvollendete Symphonie. 1923 (10) p. 281.

---



# Alma Maria Mahler

(1879–1964)

## 4 Lieder

for medium voice and orchestra arranged by Mu'frida Bell (1994)  
Licht in der Nacht (Bierbaum; 1901) • Waldseligkeit (Dehmel; 1911) •  
Ansturm (Dehmel; 1911) • Erntelied (Gustav Falke; 1901)  
language: German  
2 3 3 3 - 2 2 2 0 - timp, hp, str  
première: 1994  
score and parts on hire  
for sale: UE18016 vocal score ('Sämtliche Lieder')

1901/1911

13'30"

## 7 Lieder

for medium voice and orchestra arranged by Colin Matthews; David Matthews (1995)  
Die stille Stadt (Richard Dehmel) • Laue Sommernacht (= Gefunden) (Otto Julius  
Bierbaum) • Licht in der Nacht (Otto Julius Bierbaum) • Waldseligkeit (Richard Dehmel) •  
In meines Vaters Garten (= Französisches Wiegenlied) (Otto Erich Hartleben) •  
Bei dir ist es traut (Rainer Maria Rilke) • Erntelied (= Gesang am Morgen) (Gustav Falke)  
language: German  
2 2 3 2 - 4 2 3 0 - timp, perc, hp, str  
score and parts on hire  
for sale:  
UE19793 study score  
UE18016 vocal score ('Sämtliche Lieder')

17'

## Complete Lieder

for medium voice and piano  
edited by Herta Blaukopf  
Die stille Stadt (Rich. Dehmel) • In meines Vaters Garten (Hartleben) • Laue Sommernacht  
(Falke) • Bei dir ist es traut (Rilke) • Ich wandle unter Blumen (Heine) • Licht in der Nacht  
(Bierbaum) • Waldseligkeit (Dehmel) • Ansturm (Dehmel) • Erntelied (Gustav Falke) •  
Hymne (Novalis) • Ekstase (Otto Julius Bierbaum) • Der Erkennende (Franz Werfel) •  
Lobgesang (Dehmel) • Hymne an die Nacht (Novalis)  
language: German  
for sale: UE18016 (vocal score)

## UNIVERSAL EDITION

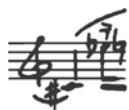
**Austria (Main Office):** Bösendorferstraße 12, Musikverein, A-1010 Vienna  
e-mail: [promotion@universaledition.com](mailto:promotion@universaledition.com)  
tel +43-1-337 23 - 0, fax +43-1-337 23 - 400

**UK:** 48 Great Marlborough Street, London W1F 7BB  
e-mail: [uel.promotion@universaledition.com](mailto:uel.promotion@universaledition.com)  
tel +44-20-7437-6880, fax +44-20-7292-9173.

**USA:** European American Music Distributors LLC  
e-mail: [ny@universaledition.com](mailto:ny@universaledition.com)  
254 West 31st Street, 15<sup>th</sup> Floor, New York, NY 10001-2813  
tel +1-212-461-6940, fax +1-212-810-4565.

**[www.universaledition.com](http://www.universaledition.com)**

Editor: Eric Marinitsch • Photos: © Internationale Gustav Mahler Gesellschaft, Wien (pages 1, 6, 21, 34, 54);  
© Universal Edition (pages 42, 43, 45, 47, 49); © Salzburger Festspiele (page 46); © Lotte Jacobi (1928), Mr. Doug  
Prince, Lotte Jacobi Collection, Dimond Library University of New Hampshire, Durham, NH 03824, USA,  
contact: [douglas.prince@unh.edu](mailto:douglas.prince@unh.edu) (page 48) • Graphic Design: Egger & Lerch, [www.egger-lerch.at](http://www.egger-lerch.at) •  
DVR: 0836702 • Printed in Austria by REMAprint • 10/2007 • UE KAT 60888-99



[www.universaledition.com](http://www.universaledition.com)

vienna • london • new york